


Ing. Praxl

Projektant AMPENG Fire Protection & Industrial Disaster Prevention Štěrboholská 1434/102a 102 00 Praha 10	Zpracovala Bc. Tereza Rosolová	Kontroloval Ing. Miroslav Praxl	Zod. projektant Ing. Miroslav Praxl	Autorizační razítko 	
Stavebník	Městská část Praha 5 Náměstí 14.října 4. 150 00 Praha 5				
Místo stavby	Vítězná 531/13, Praha 5				
Název akce Udržovací práce - oprava fasád, pavlačí, výměna oken u bytového domu					
Část D.1.3 POŽÁRNĚ BEZPEČNOSTNÍ ŘEŠENÍ				Formát	A4
				Stupeň	DSP
				Datum	06/2019
Obsah Technická zpráva		Poř. číslo 01	Měřítko -	Č. paré	

Požárně bezpečnostní řešení

UDRŽOVACÍ PRÁCE – OPRAVA FASÁD, PAVLAČÍ, VÝMĚNA OKEN U BYTOVÉHO DOMU

Úvod

Předmětem požárně bezpečnostního řešení (dále jen PBŘ) jsou udržovací práce na bytovém domě na Praze 5. Požárně bezpečnostní řešení je zpracované ve stupni dokumentace pro ohlášení stavby.

Identifikační údaje

Údaje o stavbě

Název stavby **UDRŽOVACÍ PRÁCE – OPRAVA FASÁD,
PAVLAČÍ, VÝMĚNA OKEN U BYTOVÉHO DOMU**

Místo stavby Vítězná 531/13, Praha 5

Katastrální území Smíchov 729051

Údaje o stavebníkovi

Název, adresa sídla Městská část Praha 5
Náměstí 14. října 4, 150 00 Praha 5
IČO:00063631
DIČ:CZ00063631

Údaje o zpracovateli projektové dokumentace

Projektant stavební části **L A N D S C A P E 4 U , s p o l . s . r . o .**
IČO: 26502411
adresa: Masarykovo nábreží 2015/4
120 00 Praha 2 Nové Město
mobil: +420 602 214 972
email: vojta@landscape4u.cz
Vypracoval: Ing. Barbora Hynková
Hlavní projektant: Ing. arch. Vojtěch Vecán

Zpracovatel dílčí části **AMPeng s.r.o.**
Štěrboholská 1434/102a
102 00 Praha 10 Hostivař
IČ :26885093, DIČ: CZ26885093
Tel.: 271 751 708
Odp.: Ing. Miroslav Praxl

Projektová dokumentace

Stupeň projektové dokumentace Dokumentace pro ohlášení stavby
Datum zpracování 01/2019

Požárně bezpečnostní řešení

Předmětem řešení jsou udržovací práce na bytovém domě. Bytový dům je řadový nájemní dům postavený v roce 1843 na rozparcelovaném pozemku bývalé malostranské cihelny. Dům je zapsanou kulturní nemovitou památkou. Objekt je třípatrový nájemní pavlačový dům s přízemím v úrovni ulice.

Udržovací práce zahrnují opravu fasád, pavlačí a výměnu oken a dveří. Objekt bude nadále sloužit jako bytový dům. Nedochozí ke změně funkce objektu vzhledem k příslušným projektovým normám.

Seznam použitých podkladů pro zpracování

Pro potřeby požárně bezpečnostního řešení (dále jen PBŘ) byly použity následující podklady:

Projektová dokumentace stavby (Dokumentace pro ohlášení stavby)

Zákon č. 133/1985 sb., - zákon o požární ochraně ve znění pozdějších předpisů.

Vyhláška MV č. 246/2001 Sb., o stanovení požární bezpečnosti a výkonu státního požárního dozoru

Vyhláška MV č. 23/2008 Sb., o technických podmínkách požární ochrany staveb ve znění pozdějších předpisů

Vyhláška č. 268/2009 Sb. o technických požadavcích na stavby ve znění pozdějších předpisů

ČSN 73 0802 – Požární bezpečnost staveb – Nevýrobní objekty

ČSN 73 0810 – Požární bezpečnost staveb – Společná ustanovení

ČSN 73 0833 – Požární bezpečnost staveb – Budovy pro bydlení a ubytování

Další normy a předpisy týkající se této problematiky.

Koncepce požární ochrany

Stavební úpravy řešeného objektu budou řešeny v souladu s ČSN 73 0834 jako změna stavby.

Posouzení změny užívání řešeného prostoru dle ČSN 73 0834 článku 3.2:

- a) nedochází ke zvýšení požárního rizika o více než 15 kg/m² – užívání prostorů se nemění;
- b) nedochází ke zvýšení počtu unikajících osob o více než 20 % - obsazení objektu osobami se nemění;
- c) nedochází ke zvýšení počtu osob se sníženou schopností pohybu či neschopných samostatného pohybu o více než 12 osob - obsazení objektu osobami se nemění;
- d) nedochází ke změně funkce prostorů respektive jejich částí ve vztahu k příslušným projektovým normám – užívání prostorů se nemění;
- e) nedochází ke změně objektu nástavbou, vestavbou, přístavbou nebo k jiným podstatným stavebním změnám.

Z výše uvedeného posouzení je patrné, že se nejedná o změnu užívání objektu.

Plánované úpravy objektu jsou z hlediska požární bezpečnosti staveb hodnoceny jako změna stavby skupiny I. U řešené změny nedochází k rozsáhlým stavebním úpravám objektu a předmětem je úprava, oprava, výměna/nahrazení jednotlivých stavebních konstrukcí. V souladu dle ČSN 73 0834 přílohy B lze udržovací práce hodnotit jako změnu stavby skupiny I i u nemovité kulturní památky.

Dle ČSN 73 0834 čl. 4 změna stavby skupiny I nevyžaduje další opatření, pokud splňuje tyto požadavky:

A. Požární odolnost měněných prvků použitých v měněných nosných stavebních konstrukcích, které zajišťují stabilitu objektu nebo jeho části, nebo jsou použity v konstrukcích ohraničujících únikové cesty nebo oddělující prostory dotčené změnou stavby od prostorů neměněných, není snížena pod původní hodnotu

Zhodnocení bodu A - Nosné konstrukce pavlače se nemění, navržena je pouze jejich rekonstrukce. Jejich požární odolnost nebude snížena pod původní hodnotu.

B. Třída reakce stavebních výrobků na oheň nebo druh konstrukcí použitých v měněných stavebních konstrukcích není oproti původnímu stavu zhoršen; na nově provedenou povrchovou úpravu stěn a stropů není použito výrobků třídy reakce na oheň E nebo F, u stropů (podhledů) navíc hmot, které při požáru (při zkoušce podle ČSN 73 0865) jako hořící odkapávají nebo odpadávají; v případě chráněných únikových cest (dále jen CHÚC) nebo částečně chráněných únikových cest (které nahrazují CHÚC) musí být použity výrobky třídy reakce na oheň A1 nebo A2.

Zhodnocení bodu B - Třída reakce stavebních výrobků na oheň v měněných stavebních konstrukcích není oproti původnímu stavu zhoršena.

C. Šířka nebo výška kterékoliv požárně otevřené plochy v obvodových stěnách není zvětšena o více než 10% původního rozměru nebo se prokáže, že odstupová vzdálenost vyhovuje příslušným technickým normám a předpisům, popř. nepřesahuje stávající odstupovou vzdálenost.

Zhodnocení bodu C - Rozměry okenních a dveřních otvorů se mění. Požárně otevřené plochy se v obvodových stěnách zvětšují, ale stanovené odstupové vzdálenosti od těchto požárně otevřených ploch nezhoršují stávající stav a podmínky na únikové cestě. Nově stanovené odstupové vzdálenosti nezasahují na okolní objekty. Výpočty jsou součástí přílohy 1.

D. Nově zřizované prostupy všemi stěnami podle A. jsou utěsněny podle ČSN 73 0810.

Zhodnocení bodu D – Nosné konstrukce podle bodu A se nemění, žádné prostupy těmito konstrukcemi nebudou nově zřizovány.

E. Nově instalované vzduchotechnické zařízení v objektech dělených či nedělených na požární úseky, nebo v částech objektu nedotčených změnou stavby bude provedeno podle ČSN 73 0872; nově instalované vzduchotechnické rozvody v částech objektu nedotčených změnou stavby nebo nečleněných na PÚ nesmí být z výrobků třídy reakce na oheň B až F.

Zhodnocení bodu E – V rámci rekonstrukce nejsou navrženy nové vzduchotechnické zařízení a nové vzduchotechnické trasy.

F. Nově zřizované prostupy všemi stropy jsou utěsněny podle ČSN 73 0810.

Zhodnocení bodu F – Nosné konstrukce podle bodu A se nemění, žádné prostupy těmito konstrukcemi nebudou nově zřizovány.

G. V měněné části objektu nejsou původní únikové cesty zúženy ani prodlouženy nebo se prokáže, že jejich rozměry odpovídají normovým požadavkům a ani jiným způsobem není oproti původnímu stavu zhoršena jejich kvalita (např. větrání, požární odolnost a druh stavebních konstrukcí, provedení povrchových úprav, kvalita nášlapné vrstvy podlahy apod.).

Zhodnocení bodu G – Dotčenými změnami nevznikají změny v únikových cestách.

H. Je-li vytvořen požární úsek z prostoru, podle ČSN 73 0834 čl. 3.3b) – výměna, záměna nebo obnova systémů či sestav v objektu – pokud to ČSN 73 0802, ČSN 73 0804 nebo normy řady ČSN 73 08xx jmenovitě vyžadují; požárně dělící konstrukce tohoto požárního úseku mohou být bez dalšího průkazu navrženy do III. stupně požární bezpečnosti (dále jen SPB); III. SPB musí odpovídat všechny požadavky na stavební konstrukce, včetně požadavků na požárně dělící konstrukce oddělující požární úsek od sousedních prostorů (nepřihlíží se k případnému požárnímu riziku v ostatních částech objektu).

Zhodnocení bodu H – Prostor podle ČSN 73 0834 čl. 3.3b) se v řešené části objektu nevyskytuje.

I. V měněné části objektu nejsou změnou stavby zhoršeny původní parametry zařízení umožňující protipožární zásah, zejména příjezdové komunikace, nástupní plochy, zásahové cesty a vnější odběrná místa požární vody; u vnitřních hydrantových systémů lze ponechat hydranty včetně stávající funkční výzbroje; v měněné části objektu musí být rozmístěny přenosné hasicí přístroje podle zásad ČSN 73 0802, ČSN 730804 nebo norem řady ČSN 73 08xx.

Zhodnocení bodu I – Řešenou změnou nejsou zhoršeny původní parametry zařízení umožňující protipožární zásah, zejména příjezdové komunikace, nástupní plochy, zásahové cesty a vnější odběrná místa požární vody. V přízemí ve dvoře je instalován 1 ks přenosného hasicího s hasicí schopností 21A.

Závěr

Veškeré požadavky dle ČSN 73 0834 čl.4 bodů A. až I. jsou dle výše uvedených podmínek splněny. Řešená změna stavby skupiny I nevyžaduje z hlediska požární bezpečnosti stavby další opatření mimo výše uvedených.

Vzhledem k rozsahu úprav bylo požárně bezpečnostní řešení přiměřeně omezeno dle vyhlášky 246/2001 Sb., o stanovení požární bezpečnosti a výkonu státního požárního dozoru, §41 odst. 4.

Toto požárně bezpečnostní řešení je konečné a je platné podle současně platných norem. V případě, že během rekonstrukce dojde k dalším konstrukčním změnám, je nutné tyto změny konzultovat se zpracovatelem PBŘ.

Ing. Miroslav Praxl

„autorizovaný inženýr pro požární bezpečnost staveb, ČKAIT 0101367“

AMPeng s.r.o., Štěrboholská 1434/102a, 102 00 Praha 10 - Hostivař, ČR

Tel.: 271 751 708

Mob.: 774 613 245

E-mail: miroslav.praxl@ampeng.cz

Http://: www.ampeng.cz

Příloha 1

Výpočtová část

Výpočet odstupových vzdáleností pro kritickou hustotu tepelného toku 18.5 kW/m^2
Jedná se o objekt se smíšeným konstrukčním systémem. Výpočtové zatížení bylo stanoveno na 46 kg/m^2 . Odstupové vzdálenosti byly stanoveny od požárních úseků, kde došlo ke změně velikosti požárně otevřených ploch. Jedná se o byty B4.4., B4.5, B3.3, B3.4 a B2.5.

4. NP – Byt B4.4

Stávající stav

Šířka:	3940 [mm]
Výška:	2860 [mm]
Procento sálání:	41.08 [%]
Požadovaná odstupová vzdálenost (v přímém směru):	2.32 [m]
Max. odstup do stran (od okraje sálavé plochy):	1.17 [m]

Návrhový stav

Šířka:	3940 [mm]
Výška:	2860 [mm]
Procento sálání:	54.69 [%]
Požadovaná odstupová vzdálenost (v přímém směru):	2.9 [m]
Max. odstup do stran (od okraje sálavé plochy):	1.56 [m]

4. NP – Byt B4.5

Stávající stav

Šířka:	6700 [mm]
Výška:	2860 [mm]
Procento sálání:	51.41 [%]
Požadovaná odstupová vzdálenost (v přímém směru):	3.4 [m]
Max. odstup do stran (od okraje sálavé plochy):	1.77 [m]

Návrhový stav

Šířka:	6500 [mm]
Výška:	3110 [mm]
Procento sálání:	52.80 [%]
Požadovaná odstupová vzdálenost (v přímém směru):	3.63 [m]
Max. odstup do stran (od okraje sálavé plochy):	1.91 [m]

3. NP – Byt B3.3

Stávající stav

Šířka:	6400 [mm]
Výška:	3110 [mm]

Procento sálání: **40,00** [%]
Požadovaná odstupová vzdálenost (v přímém směru): **2.86** [m]
Max. odstup do stran (od okraje sálavé plochy): **1.41** [m]

Návrhový stav

Šířka: **6500** [mm]
Výška: **3110** [mm]
Procento sálání: **52.80** [%]
Požadovaná odstupová vzdálenost (v přímém směru): **3.63** [m]
Max. odstup do stran (od okraje sálavé plochy): **1.91** [m]

3. NP – Byt B3.4

Stávající stav

Šířka: **6400** [mm]
Výška: **3110** [mm]
Procento sálání: **40,00** [%]
Požadovaná odstupová vzdálenost (v přímém směru): **2.86** [m]
Max. odstup do stran (od okraje sálavé plochy): **1.41** [m]

Návrhový stav

Šířka: **6500** [mm]
Výška: **3110** [mm]
Procento sálání: **52.80** [%]
Požadovaná odstupová vzdálenost (v přímém směru): **3.63** [m]
Max. odstup do stran (od okraje sálavé plochy): **1.91** [m]

2. NP – Byt B2.5

Stávající stav

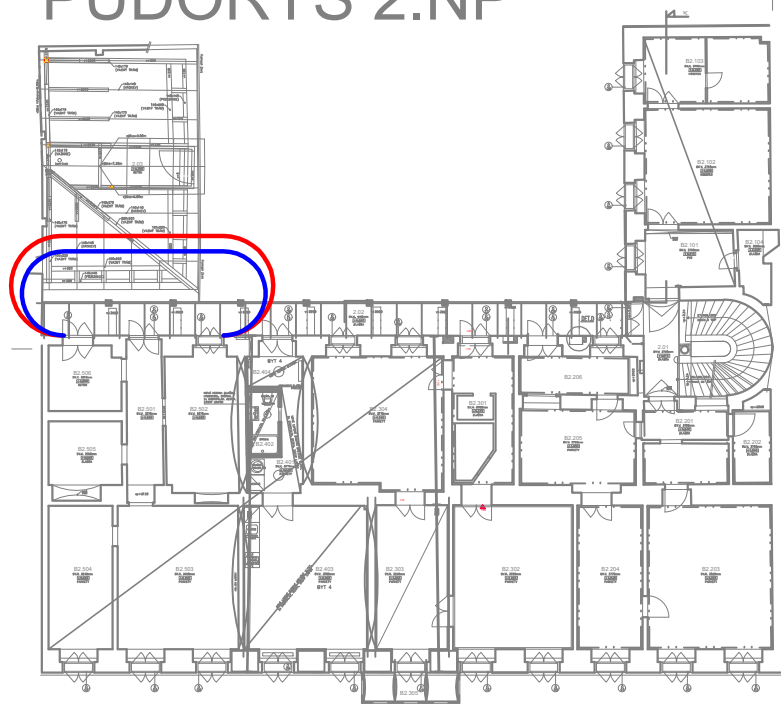
Šířka: **6330** [mm]
Výška: **3280** [mm]
Procento sálání: **46.01** [%]
Požadovaná odstupová vzdálenost (v přímém směru): **3.34** [m]
Max. odstup do stran (od okraje sálavé plochy): **1.71** [m]

Návrhový stav

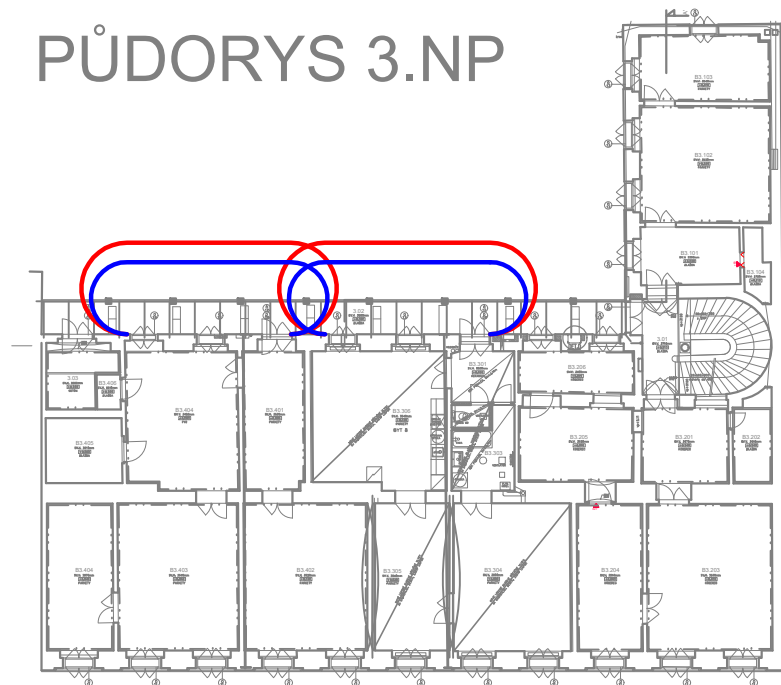
Šířka: **6500** [mm]
Výška: **3240** [mm]
Procento sálání: **57.04** [%]
Požadovaná odstupová vzdálenost (v přímém směru): **3.95** [m]
Max. odstup do stran (od okraje sálavé plochy): **2.11** [m]

PŮDORYS 2.NP

- Návrhový stav PNP
- Stávající stav PNP



PŮDORYS 3.NP



PŮDORYS 4.NP

